



# Einbauanleitung Bausatz Golf MFA2.0 Gen2

## Vorwort

Danke, dass du dich für den Kauf der MFA 2.0 Gen2 für deinen Golf entschieden hast. Bitte beachte, dass die MFA 2.0 Gen2 **keine Plug and Play Lösung** ist und der Tacho **irreversibel** umgebaut wird! Es existieren viele verschiedene Tachovarianten, weshalb einige Schritte dieser Anleitung entfallen könnten oder extra Arbeiten notwendig sein könnten, um den sauberen Einbau zu gewährleisten.

Bei der Entwicklung des Produktes wurde auf höchste Passgenauigkeit und Qualität geachtet. Das Display wurde mit dieser Einbauanleitung von mehreren Testpersonen probemontiert und fortlaufend verbessert, damit du keine Probleme beim Umbau hast.



## Allgemeine Hinweise

Diese Anleitung behandelt nicht den Ausbau des Tachos. Dazu bitte Google nutzen. In der Anleitung werden die nötigen Modifikationen am originalen Tacho beschrieben, um die MFA 2.0 einbauen zu können.

Bei der MFA handelt es sich um ein empfindliches Gerät. Man sollte hier mit äußerster Vorsicht agieren. Es ist jeglicher starker Druck auf das Gehäuse oder das Display selber zu vermeiden.

CANchecked übernimmt keinerlei Haftung für diesen Umbau oder für Beschädigungen während des Umbaus oder während des Betriebs. Die Anleitung wurde mit bestem Wissen und Gewissen erstellt.

Die Umbauzeit beträgt ca.2h für einen geübten Schrauber.

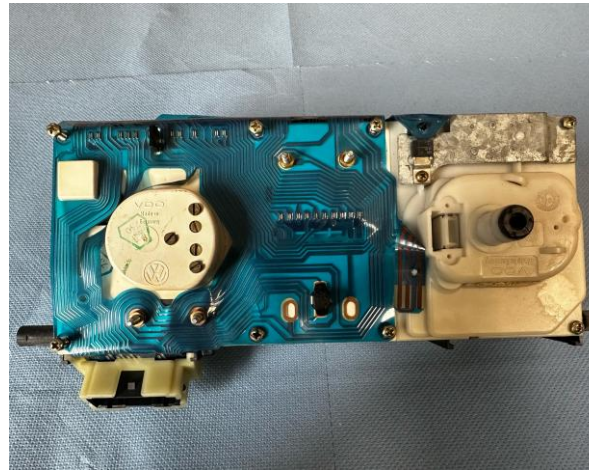
## Benötigte Werkzeuge

- Feilen in verschiedenen Größen
- Kreuzschlitzschraubendreher
- Dremel mit Trennscheibe



## Zerlegen des Tachos

Bevor du den Tacho anzeichnen und mit dem Dremel bearbeiten kannst, muss er aufgeschraubt werden, und die Leiterbahnen entfernt werden. Der Tacho und die Leiterbahnen werden durch 8 Schrauben gehalten. Die Leiterbahnen sind zusätzlich auch noch teilweise verclipst. Hier bitte sehr vorsichtig vorgehen. Im ersten Schritt muss der Zentralstecker auf der Unterseite gelöst werden, dazu bitte den Clips entrasten und dann den Stecker herauschieben. Anschließend kannst du die Schrauben lösen.



Bitte zerlege den Tacho nun so weit, dass du die Frontmaske und die Rückplatte einzeln hast. Bitte beachte, dass dein Tacho von den abgebildeten Tachos abweichen kann!



Dem Umbausatz liegen zwei Schablonen zum Anzeichnen bei. Je nach Konfiguration deines Tachos kann es sein, dass du die Platine deiner alten MFA abschneiden muss. Hier bitte vorher säuberlich nachvollziehen, dass keine noch benötigte Leiterbahn abgetrennt wird.



## Bearbeiten der Einzelteile

Nachdem du die zu entfernenden Stellen markiert hast, kannst du diese vorsichtig mit dem Dremel bearbeiten. Nimm lieber etwas zu wenig als etwas zu viel ab, und glätte alle Fläche nachträglich per Feile. Ein von innen vor die Scheibe geklebtes Zewa soll die Scheibe vor Beschädigungen durch unaufmerksames Arbeiten schützen. Nach dem Ausdremeln sollten deine Teile in etwa so aussehen, die restliche Feinarbeit erfolgt mit einer Feile. Dabei ist es, wie auch beim dremeln, ratsam wenig zu feilen und oft zu kontrollieren.



Der fertige Frontausschnitt sieht in etwa so aus:



Bist du soweit mit deiner Arbeit zufrieden kannst du nun beginnen die Display- und Platineneinheit in dein Rückteil einzusetzen. Das Modul wurde so konstruiert, dass es bei einer Vielzahl der Tachos direkt passt. Es können aber dennoch bei einigen Tachos Anpassungen nötig sein. Dazu bitte einfach an den nicht passenden Stellen mit dem Dremel die Flächen anpassen. Dabei bitte nicht zu viel entfernen, um den ordnungsgemäßen Sitz weiterhin zu gewährleisten.

Die Frontplatte wird einfach in die vordere Blende geclipst. Beim Zusammensetzen des Vorder- und Rückteils bitte schauen, dass das Display nicht verkantet. Es ist am einfachsten, das Tachofenster über die Platinen zu stülpen, anstatt die Platinen in das Tachofenster zu setzen. Das Pinout deiner MFA2.0 Gen2 für den Golf 2 entspricht 1:1 dem Pinout des MFD15 Gen2. Deine MFA kann nicht wie der Vorgänger per Lenkstockschalter umgeschaltet werden, sondern wird mit unserem Drehpoti geliefert. Den Drehpoti kannst du in der Choke Abdeckung links vom Lenkrad verbauen. Falls dein Golf noch keinen Can Bus haben sollte, kannst du trotzdem die sechs analogen Eingänge und den Frequenzeingang (Lizenz) nutzen. Ein externer Schaltblitz ist an deinem Display nicht möglich, allerdings ist eine Schaltanzeige auf dem Display in der oDSS aktivierbar. Den QR-Code für die oDSS rufst du durch gedrückt halten des Potis auf.

## Abschließend

Wir hoffen, du hast mit deinem CANchecked Display genauso viel Spaß wie wir. Sollten Fragen auftauchen, kannst du uns gerne über das Ticketsystem (<https://www.canchecked.de/ticket>) kontaktieren und uns dein Anliegen erörtern.

Wir haben außerdem auf Facebook eine Gruppe für die Community erstellt, hier kannst du dich mit anderen Usern austauschen und die Lösung für die ein oder andere Frage finden:

<https://www.facebook.com/groups/CANchecked/>