



Connection Guide

AEM

Can Bus Connection

On the EMS-4 you can find a separate Can Connector (see ECU instructions)

Series 2 (30-6030): C21 Can Low + C22 Can High

Infinity Series 3: C1-12 Can High A + C1-13 Can Low A

Infinity Series 5: C1-35 Can High A + C1-34 Can Low A

Infinity Series 7: C1-32 Can High A + C1-31 Can Low A

AEM recommends a twisted pair cable with terminating resistor. So please connect a 120 Ohm resistor between Low and High on the output of the ECU. The display has got an internal 120Ohm resistor builtin, which is enabled per default (Menu=>TRI File => CanTerm). Only two resistors are allowed within the CAN network – one at the beginning and one at the end (see drawing).

Can Bus Verbindung

Die EMS-4 besitzt ein separates Can Bus Kabel (siehe Steuergerät Anleitung)

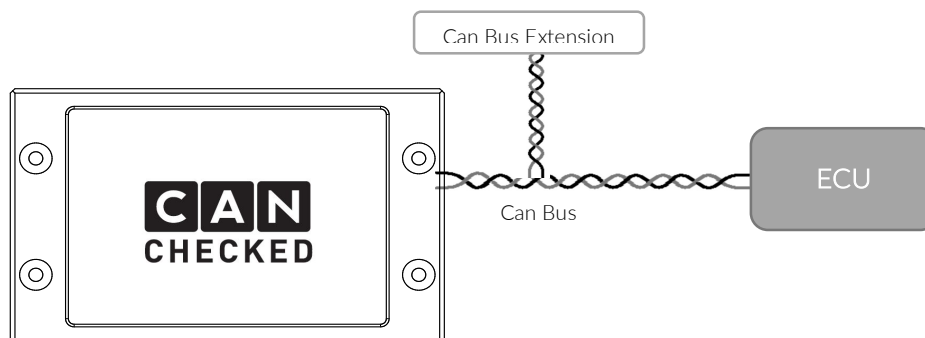
Series 2 (30-6030): C21 Can Low + C22 Can High

Infinity Series 3: C1-12 Can High A + C1-13 Can Low A

Infinity Series 5: C1-35 Can High A + C1-34 Can Low A

Infinity Series 7: C1-32 Can High A + C1-31 Can Low A

AEM empfiehlt ein verdrehtes Kabel mit integriertem Abschlusswiderstand. Bitte die beiden Kabel Can High/Low mit einem 120Ohm Widerstand am Steuergerät-Ausgang verbinden. Das Display hat einen 120Ohm Widerstand, der mittels Software deaktiviert werden (Menu=>TRI File => CanTerm). Es dürfen nur zwei Widerstände in einem Can Netzwerk existieren (siehe Bild).



Can Bus Extension

Additional extensions like EGT modules can be attached to the Can Bus.

ECU setup

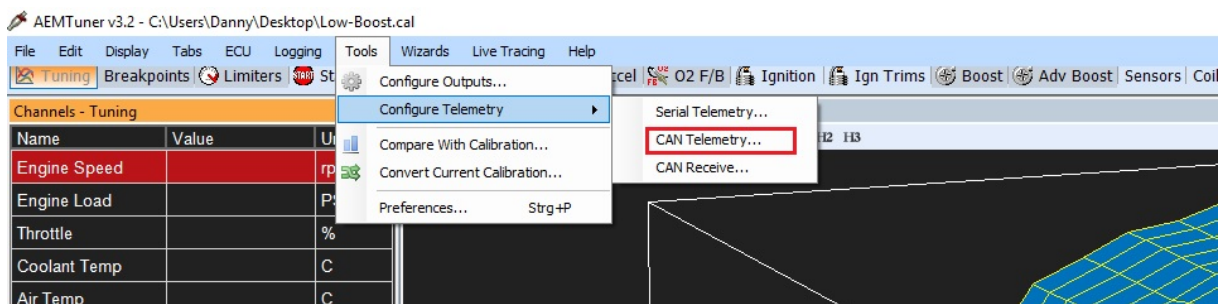
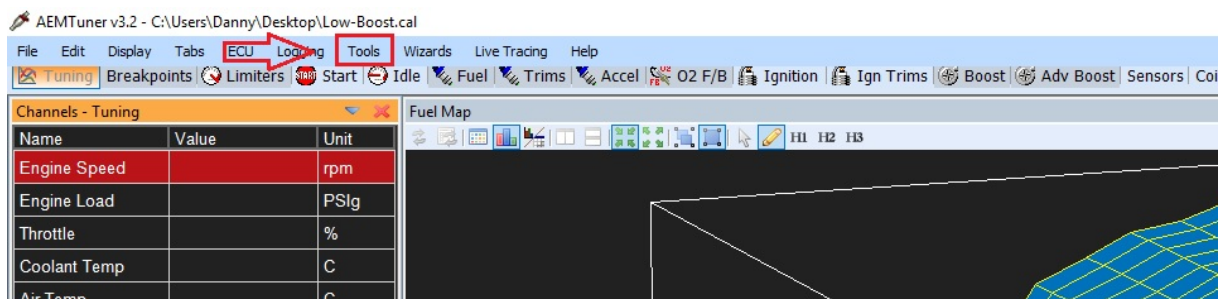
Open the AEM Tuner 3.2 software on your laptop/computer and navigate on the left hand side to "TOOLS", "Configure Telemetry" and open up "CAN Telemetry". Afterwards select the options as shown below and do not forget to save your configuration to the ECU afterwards.

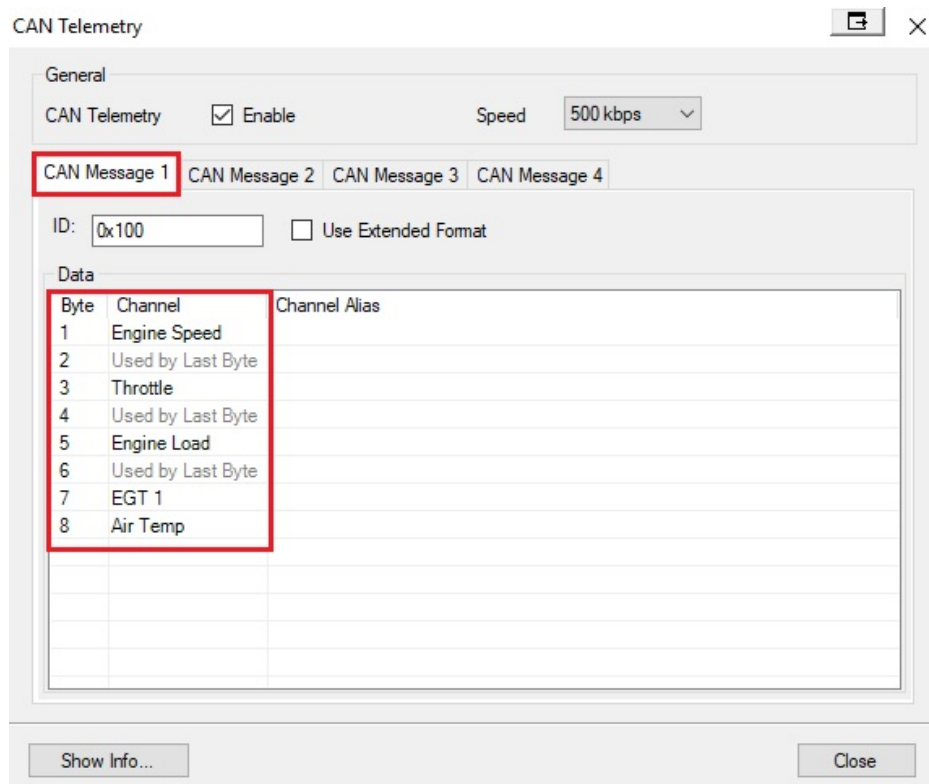
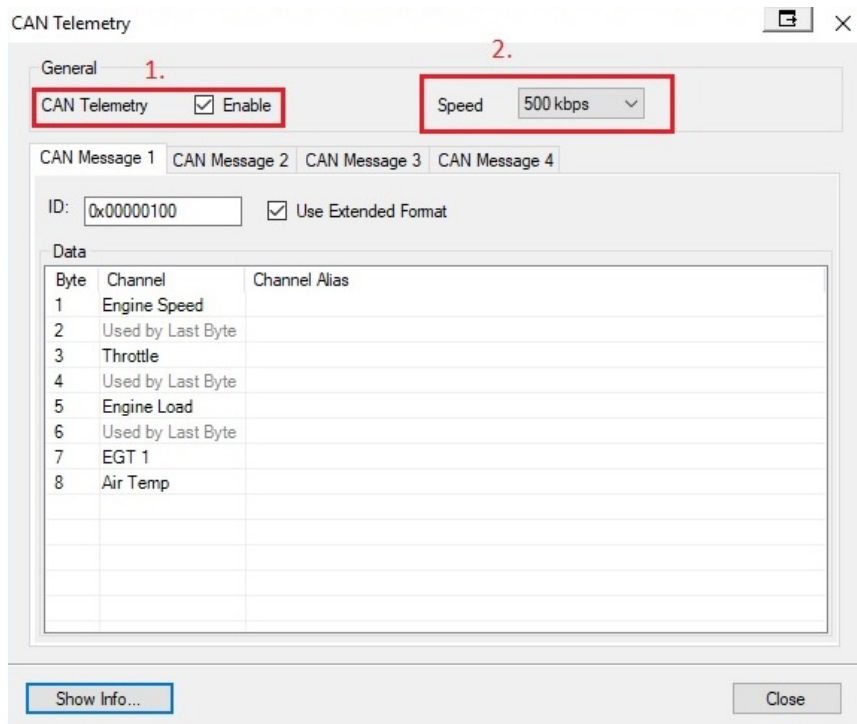
Can Bus Erweiterung

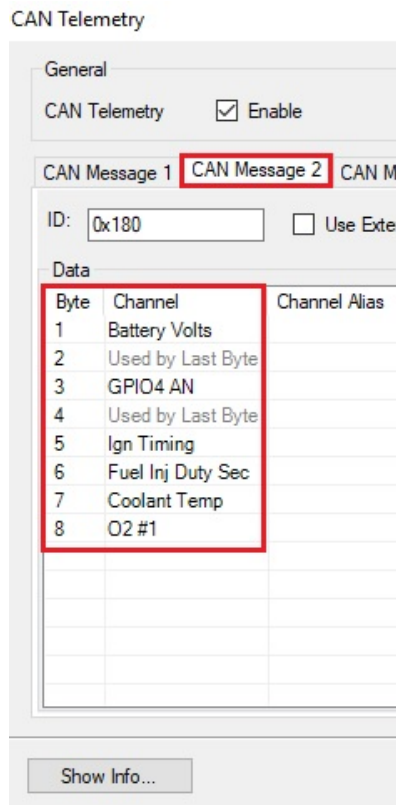
Zusätzliche Erweiterungen wie AGT-Module können einfach mit an den Can Bus angeklemt werden.

Steuergerät Einstellungen

Bitte die AEM Tuner 3.2 Software auf einem PC/Laptop öffnen und im linken Bereich zu „TOOLS“, „Configure Telemetry“ und „CAN Telemetry“ navigieren. Bitte die Einstellung wie in den folgenden Bildern vornahmen und anschließend im Steuergerät speichern.

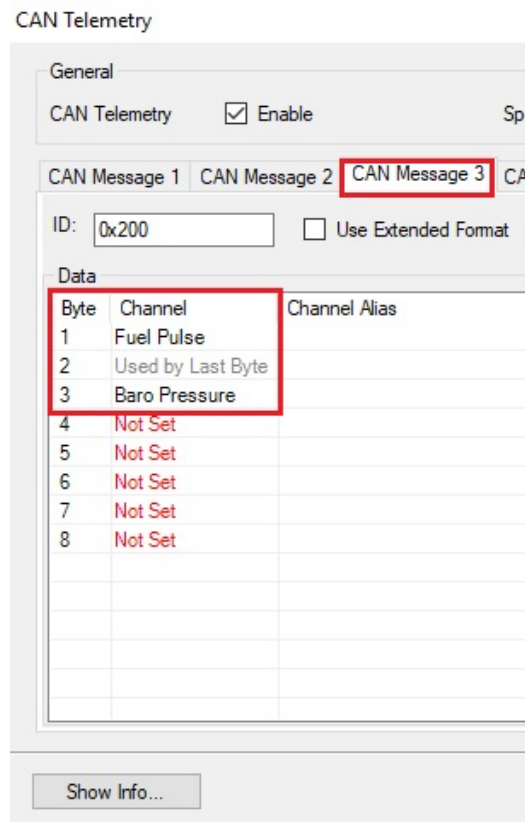






CAN Telemetry: enabled
Speed: 500kbit

If you have additional questions or requests, do not hesitate to visit our website (www.canchecked.de) or get in contact with us via email (info@canchecked.de).



CAN Telemetry: enabled
Speed: 500kbit

Zu Fragen zum Zubehör und zu Funktionsweisen bitten wir unsere Homepage (www.canchecked.de) zu besuchen oder uns via Email (info@canchecked.de) zu kontaktieren.